



**STUDIE KLUBOVÉ KAVÁRNY SKAUTŮ**  
ov-a | opočenský valouch architekti  
11/2018

Obsah:

1.

identifikační údaje
2.

textová zpráva
3.

situace širších vztahů
4.

fotodokumentace současný stav
5.

situace

1:500
6.

půdorys

1:100
7.

řezy

1:100
8.

pohledy

1:100
9.

vizualizace varianta “dřevěná”
10.

vizualizace varianta “zarostlá”
11.

vizualizace interieru

Kapacitní údaje objektu:

Stávající zastavěná plocha:	146,13 m²
Navržená zastavěná plocha:	170,14 m²
Hrubá podlažní plocha:	170,14 m²
Čistá užitná plocha:	133,72 m²
Plocha pozemku stavebníka:	185,6 m²

Identifikační údaje:

Název projektu:	KLUBOVÁ KAVÁRNA SKAUTŮ Přestavba v ul. Na Doubkové, Praha 5
Stupeň:	studie
Datum zpracování:	11/2018
Stavebník:	MĚSTSKÁ ČÁST PRAHA 5 Nám. 14. října 150 22 Praha 5 IČO: 00063631
Stavebník zastoupen:	Odbor územního rozvoje Ing. arch. Jan Kábrt
Architekt:	ov architekti, s.r.o. Ing. arch. Jiří Opočenský, Ing. arch. Štěpán Valouch Badeniho 29/5, Praha 6 - Hradčany, tel. +420 773 800 809 www.ov-a.cz IČO: 247 58 094 DIČ: CZ 247 58 094
spolupráce:	Ing. arch. Jan Stibral, Ing. arch. David Balajka, Ing. arch. Jakub Neumann, Bc. Františka Podzimková
Architekt zastoupen:	Ing. arch. Štěpán Valouch, ČKA 03488 +420 777 679 758
Dotčené parcely stavbou:	2121/2, 2121/3, 2124, 2084/13, 2084/14, 2084/15, 4956/1, 4956/2, 4956/4
Provedené průzkumy:	Zaměření stávající stavby Geonet, s.r.o. 10/2018 Prohlídka na místě



Na pozemku Prahy 5, v klidné ulici Na Doubkové stojí budovy zařízení správy parku Santoška. Stojí zde dvě stavby, jedna určená pracovníkům, druhá, která obsahuje tři garáže. Vedle budov na parcele stojí přístřešek pro dvě auta. Tento podivný soubor je ze zadní strany lemován opěrnou zdí z kamenných kostek, která drží svah s parkem. Budovy ani přístřešek se v současnosti nevyužívají. Zadání městské části je vytvořit zde prostor pro setkávání skautů.

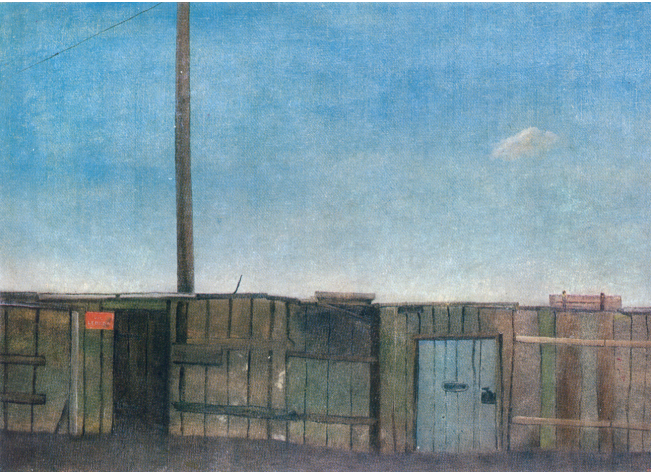
Stávající stavby budou odstraněny. Jsou vyžděny z cihel, konstrukce střechy je dřevěná s plechovou krytinou, záklop je omítaný. Budova je vlhká a dispozičně nevyhovuje zadání. Stávající množství malých místností neodpovídá požadavku na setkávání. Garáže sloužily pro opravy aut, mají stěny i podlahy prosáklé oleji. Omítka při úrovni podlahy odpadá. Za budovami stojí bytelná kamenná opěrná zeď, která při předběžné prohlídce na místě nevykazuje stavební poruchy. Nejsou zde patrné praskliny ani výrazná změna geometrie.

### Návrh

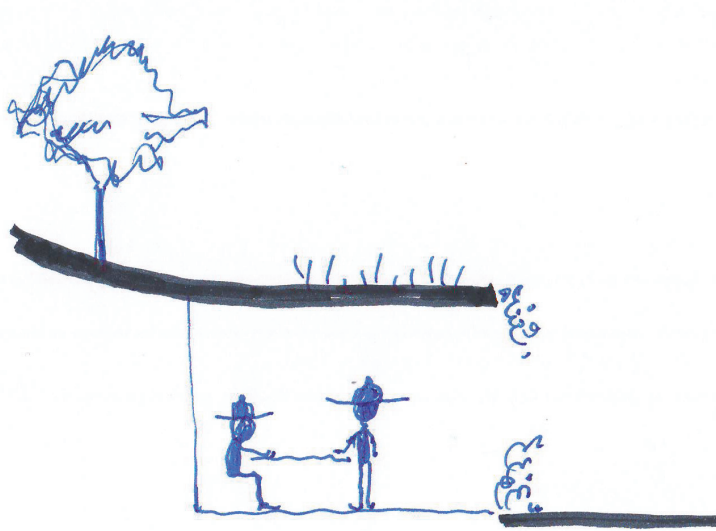
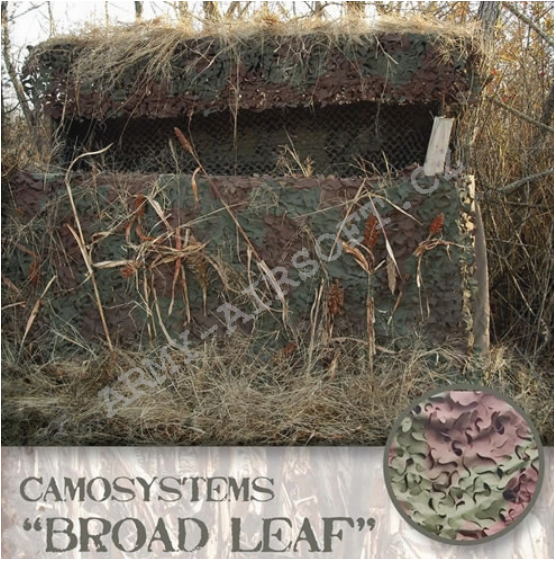
Budova by měla obsahovat dvě místnosti, kde by se mohly scházet nezávisle na sobě menší skupiny, ale prostor by mohl sloužit i jako jeden celek. Na obdobné půdorysné stopě, jako stojí stávající budovy správy parku, jsme navrhli novou budovu. Základní dispoziční rozdělení je na dva pobytové prostory, které jsou propojené přes společné zázemí. Oba pobytové prostory mají velké okno do ulice, na jehož vnitřním parapetu je možné sedět. Okna jsou obrácena na severovýchod, což eliminuje nežádoucí tepelné zisky v letním období. Místnosti jsou po stranách vybaveny lavicí. Stůl lze odsunout a na volné ploše hrát hry, kdy ostatní účastníci sedí po stranách.

Hlavní pobytová místnost je vybavena barem s kuchyňkou, druhá místnost je univerzální. V kavárně se budou prodávat pouze balené potraviny a bude se vařit teplé nápoje. Kavárna bude mít jednoho zaměstnance, který má samostatnou šatnu a toaletu. V budově je z venkovního prostředí navržena samostatná místnost pro popelnice a zahradní náčiní potřebné k údržbě pozemku. V místnosti za barem je prostor s lednicí pro skladování chlazeného odpadu. Pro návštěvníky jsou navrženy dvě toalety, dámská, která je kombinovaná s toaletou pro osoby se sníženou schopností pohybu a orientace a pánská s jednou mísou a jedním pisoárem.

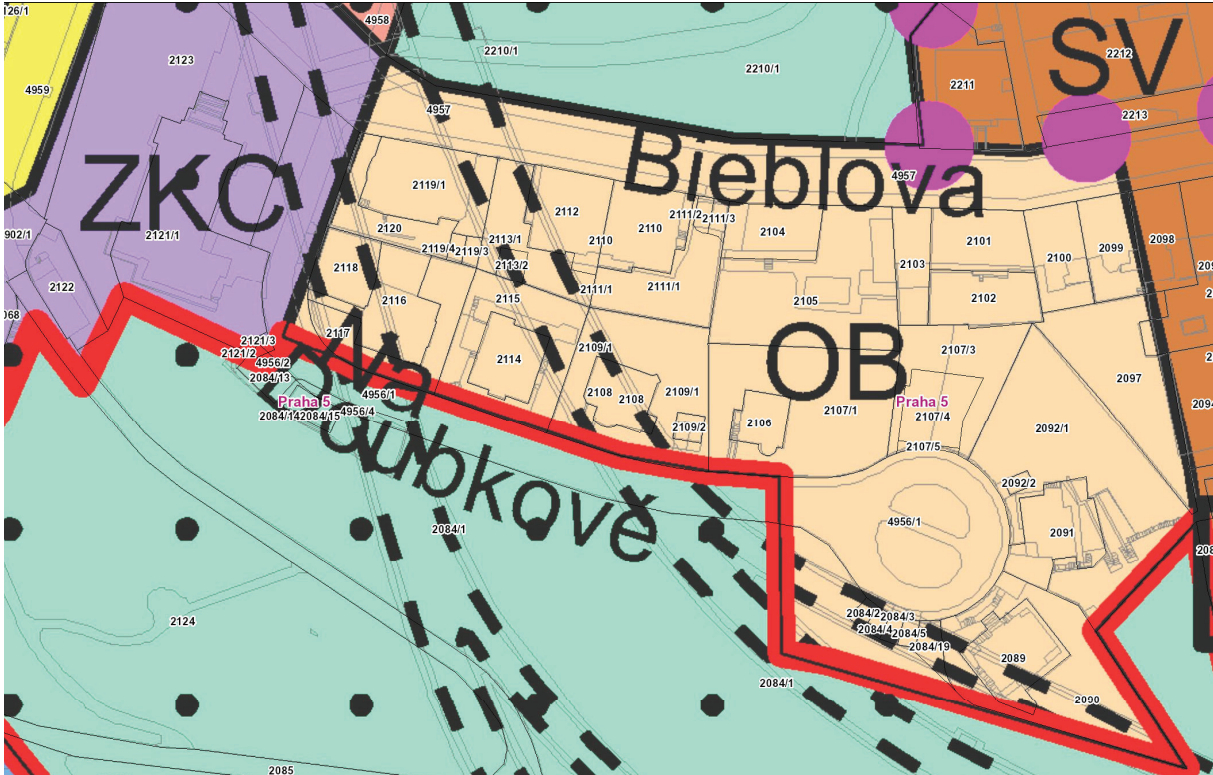
Architektura klubové zahradní kavárny by měla být něčím specifická. Neobvyklá typologie a výjimečné místo nás vedly k návrhu. Navrhli jsme stavbu, která stojí na straně ulice, ale částečně patří parku a svahu nad ním. Stavba je nízká, nevyrovná se objemem budovám honosných vil naproti nebo evangelickému modlitebnímu sboru. Vedle důstojných sousedů by měla být klubovna skromná a nenápadná.



Druhá verze vychází z úvahy nad začleněním stavby do svahu, vytvoření přechodu (nikoli hranice) mezi parkem a městem. Idea vychází ze skautské premisy vidět a při tom nebýt viděn. Obvodová stěna budovy je v takovém případě omítaná, porostlá břečťanem (Hederou helix, severní strana, stále zelená rostlina). Střecha je porostlá intenzivní vegetací. Budova se tak stává záhadným objektem na rozhraní města a parku.



Navržená stavba je v souladu s územním plánem, záměr byl konzultován na stavebním úřadě i se zadavatelem. V územním plánu spadá pozemek do plochy ZP – parky, historické zahrady, hřbitovy. Územní plán definuje výjimečně přípustné využití pro...Zahradní restaurace, nekryté amfiteátry, ...kostely, modlitebny...drobnou zahradní architekturu. Klubová kavárna se zastavěnou plochou do 200m<sup>2</sup> je zahradní restaurací a splňuje požadavek na využití území.



## Doprava v klidu

Na pozemku budou umístěna dvě stání automobilů. Dle pražských stavebních předpisů pro restaurační zařízení platí požadavek na jedno odstavné stání na 40m<sup>2</sup> hrubé podlažní plochy. Celková hrubá podlažní plocha bez technických místností je 135m<sup>2</sup>. Tedy z výpočtu vychází celkem 4 odstavná stání. Vzhledem k tomu, že se jedná o přestavbu stávajících staveb a budova je primárně určena mládeži do 18 ti let, tedy bez řidičských průkazů, nepředpokládáme, že by bylo nutné zde vytvořit nákladná čtyři parkovací místa. Rovněž umisťování dalších parkovacích stání do plochy ZP je velmi sporné. Součástí dalšího projekčního stupně navrhujeme podat v tomto případě žádost o výjimku a vytvořit pouze dvě parkovací stání.

## Stavební řešení

Stávající budovy budou odstraněny, ale jejich základy budou částečně využity. Pro zpracování dalších stupňů dokumentace bude proveden stavební průzkum, který stanoví, zda základy využít a do jaké míry. Klubová kavárna bude založena na železobetonové desce. V případě varianty „porostlá“ omítané stavby budou stěny z cihelných tepelně izolačních bloků. Strop, který zároveň tvoří konstrukci střechy, bude železobetonový. Střecha bude pokryta intenzivním vegetačním souvrstvím. V případě varianty „dřevěná“ bude zadní stěna ke svahu vyzděna z tvárnic ztraceného bednění, boční a čelní stěny by byly z dřevěné sendvičové konstrukce, případně by byl použitý masivní dřevěný panel. Budovy by byla doplněna vnější vrstvou zateplení a obložena prkenným pláštěm z modřínového dřeva. Vnitřní prostory dělí dvě stěny, každá s výraznou barevností české trikolory. Podlaha je navržena s epoxidové stěrky, která dovoluje snadnou údržbu. Okna navrhujeme dřevěná. Vnitřní parapety jsou určeny k sezení.







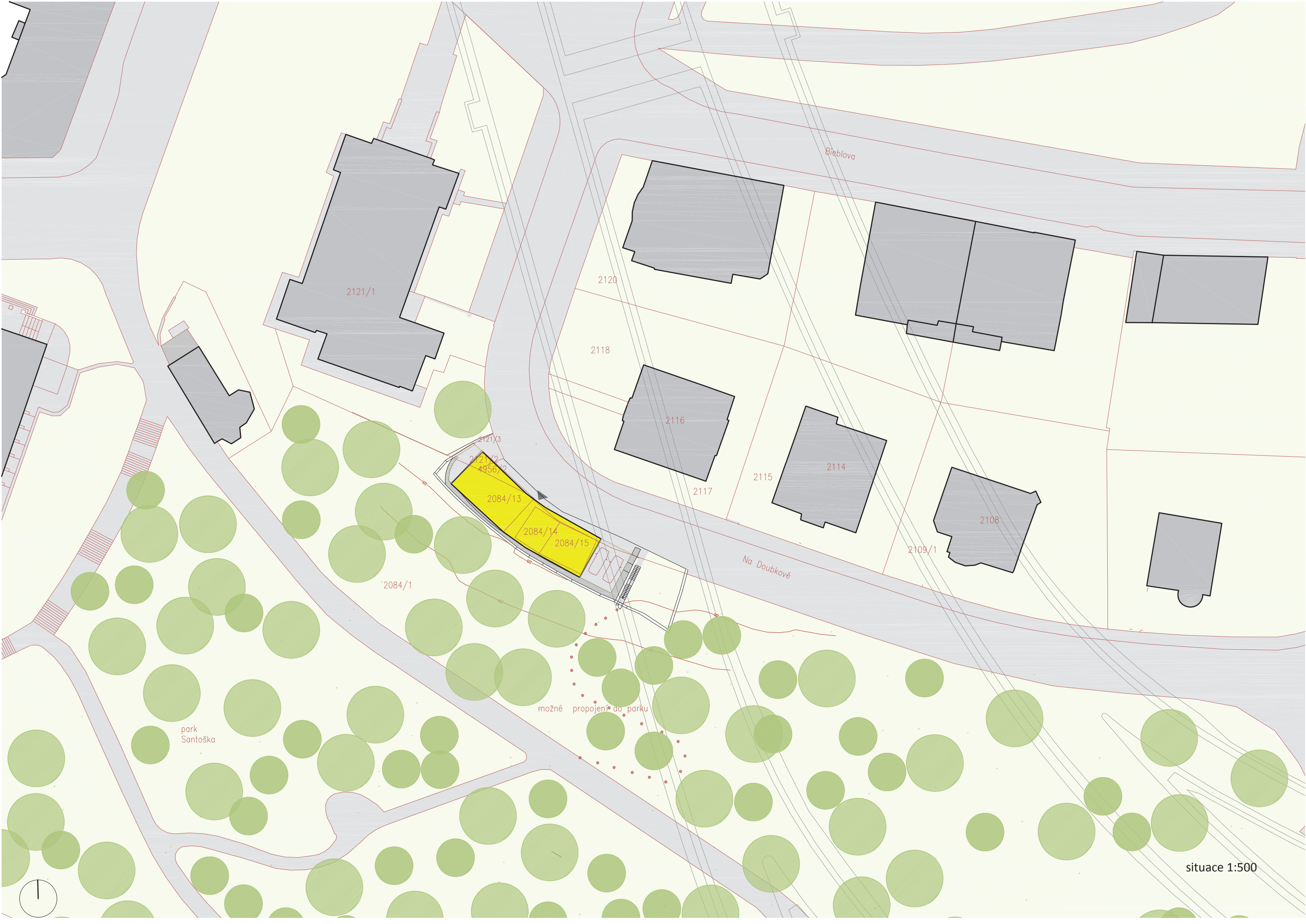


současný stav - fotodokumentace









Břeblova

2121/1

2120

2118

2116

2117

2115

2114

2108

2109/1

2084/1

2084/13

2084/14

2084/15

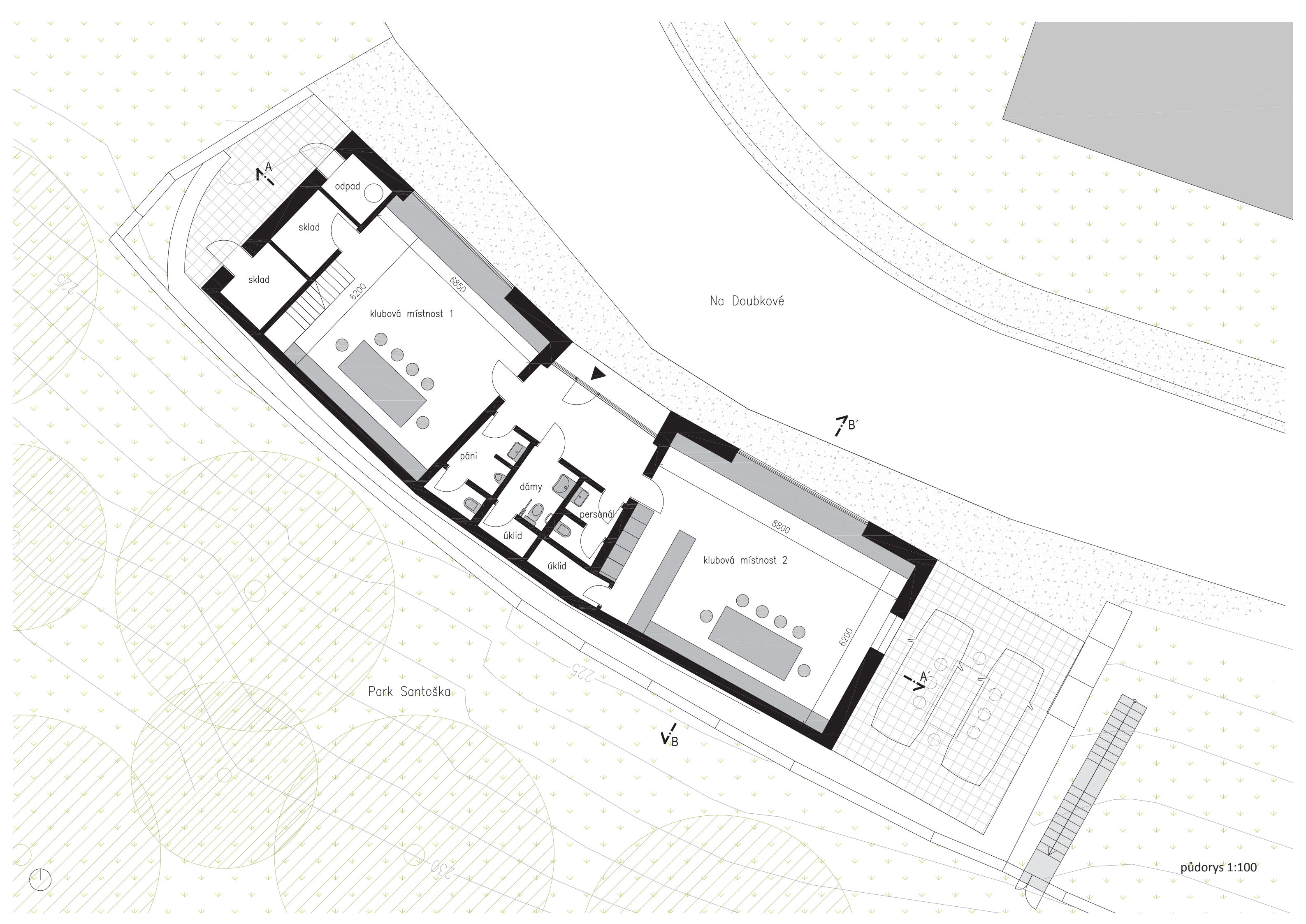
Na Doubkové

park  
Santoška

možné propojení do parku

situace 1:500





Na Doubkové

klubová místnost 1

páni

dámy

úklid

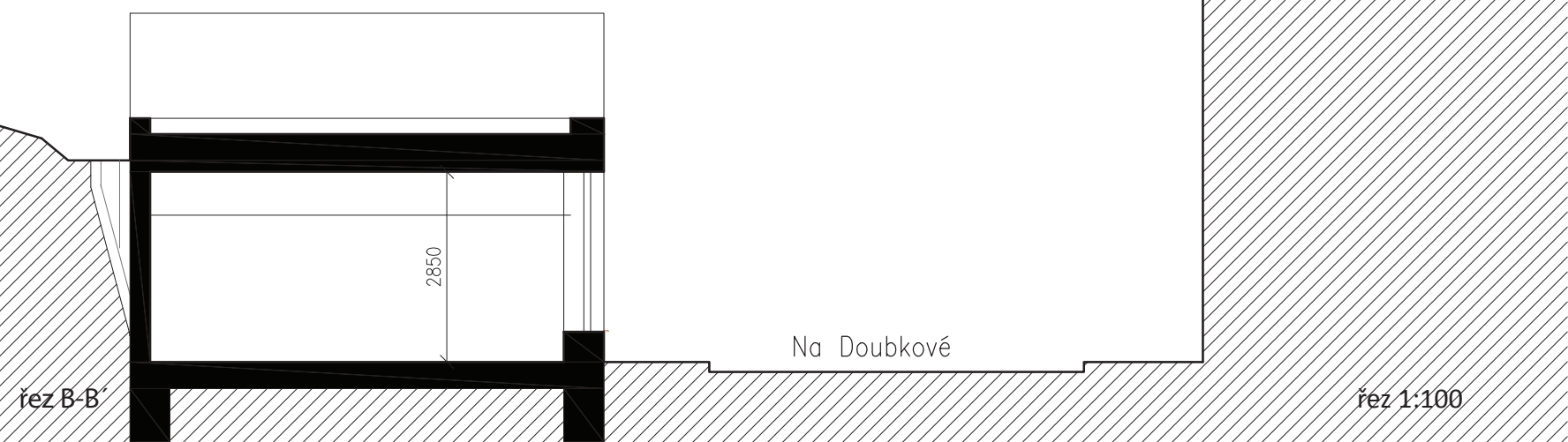
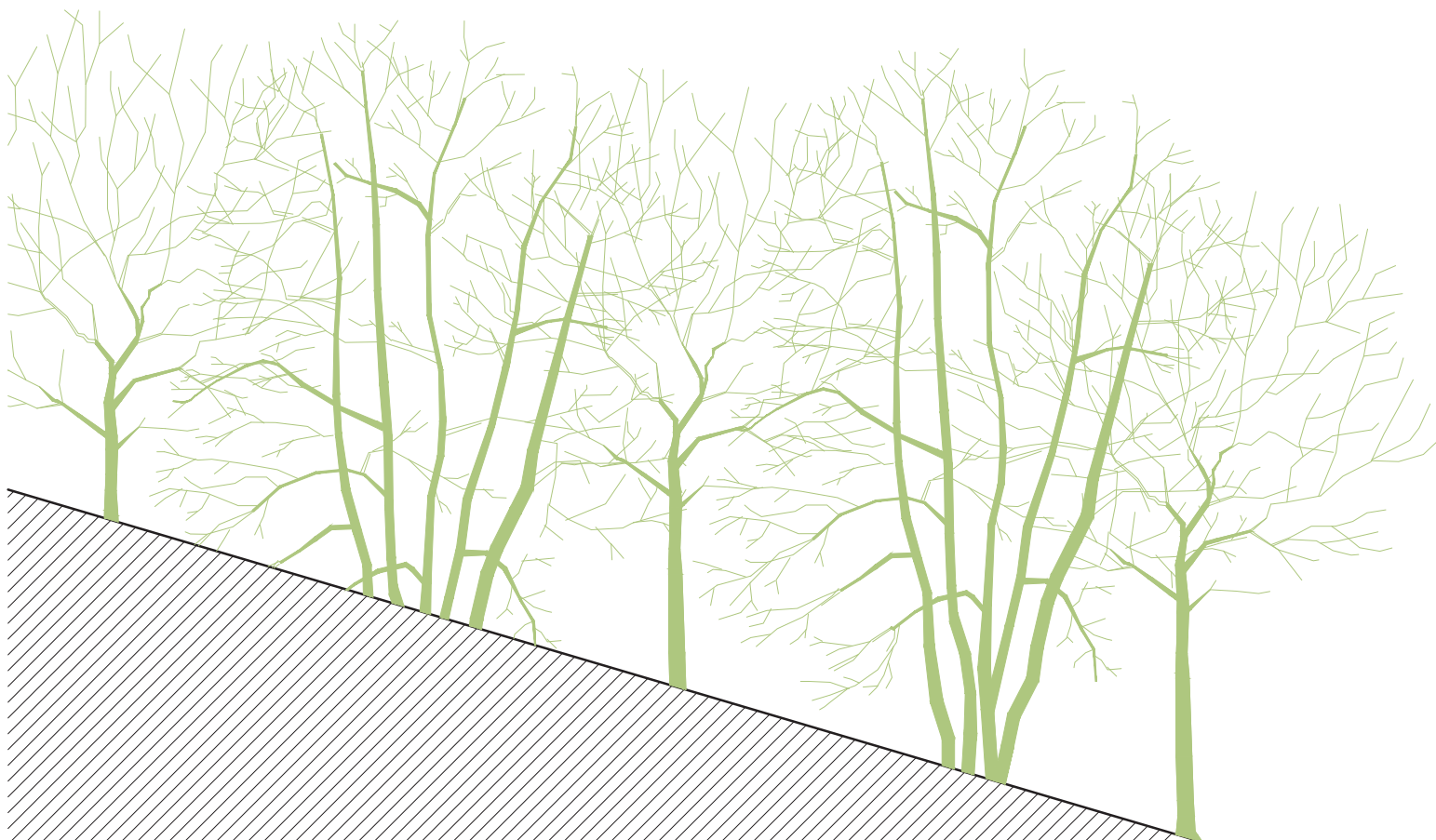
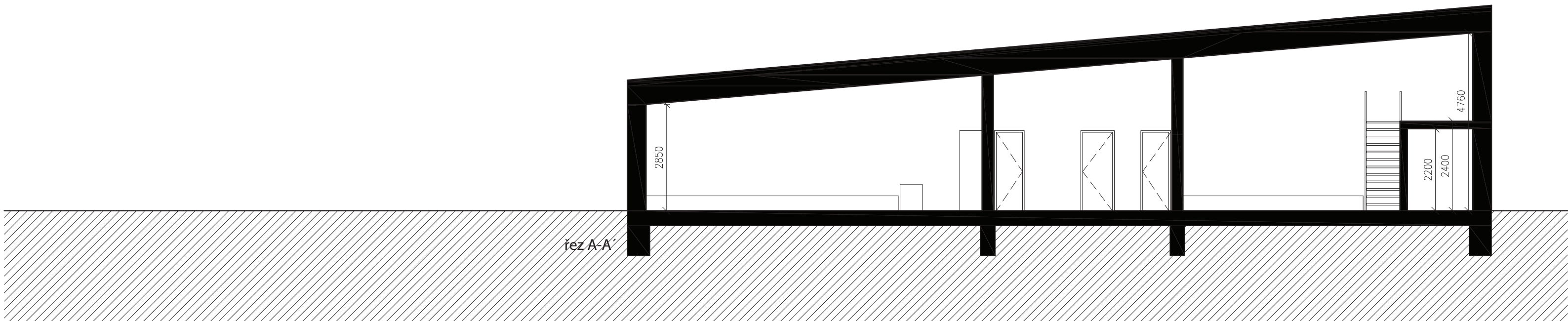
úklid

225

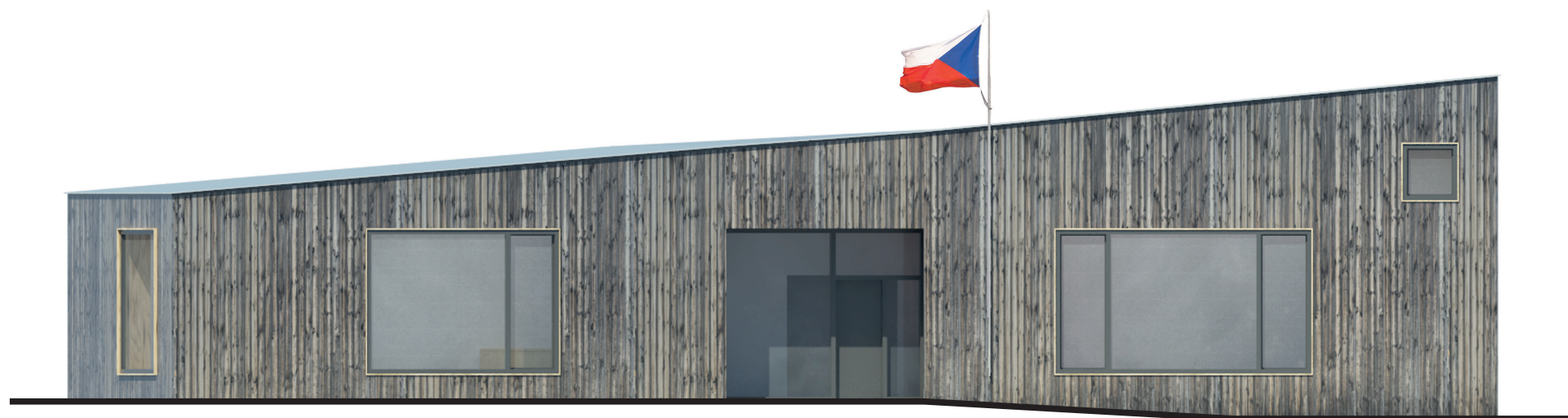
klubová místnost 2

Park Santoška

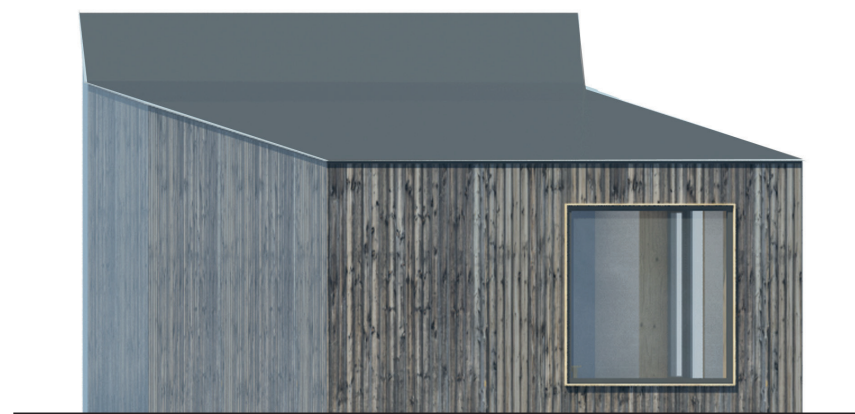
půdorys 1:100







jihozápadní pohled



severozápadní pohled



jihovýchodní pohled





varianta „dřevěná“





varianta „porostlá“





interiér